

SMONO

Ready for adventure

3

Manuál





SMONO

© Reinhart GmbH & Co. KG
Tempelhofer Str. 21 52068
Aachen Germany



Nejnovější informace získáte u autorizovaného prodejce Smono.



Před použitím si prosím pečlivě přečtěte uživatelskou příručku. Tato příručka je nedílnou součástí vaporizéru a musí být předána uživateli.



Používejte pouze nabíječky s maximálním výstupem 5 V / 1,5 A.

Bezpečnostní pokyny

Zařízení je určeno pro aromaterapii a mělo by být používáno se suchými bylinami. Toto zařízení není určeno k užívání nelegálních látek a je určeno pouze pro dospělé osoby starší 18 let. Uchovávejte mimo dosah dětí. Jakékoli jiné použití je zakázáno. Údržbu a opravy smí provádět pouze kvalifikovaný personál. Abyste předešli úrazu elektrickým proudem, nepokoušejte se zařízení sami otevírat. Výrobce ani dovozce nenesou odpovědnost za škody způsobené nesprávným, nevhodným, nelegálním nebo nepřiměřeným použitím. Nikdy nepoužívejte elektronická zařízení v blízkosti vody.

Pro snížení rizika úrazu elektrickým proudem

Udržujte zařízení mimo vlhko a mokré prostředí.

Ujistěte se, že USB-C kabel není poškozený ani ohnutý. Používejte pouze příslušenství schválené výrobcem. Zajistěte, aby byl zdroj napájení čistý a v dobrém stavu. Před uložením nechte zařízení zcela vychladnout. Ventilační otvory a výstup vzduchu vaporizéru nesmí být během provozu ani při ochlazování zakryty nebo blokovány.

Se skleněnými částmi zacházejte opatrně – nikdy je neupouštějte ani nepokládejte příliš prudce. Horké sklo nevystavujte studené vodě, aby nedošlo k prasknutí. Studené topné a skleněné komponenty nechte před připojením k napájení zahřát na pokojovou teplotu. Se sklem nikdy nemanipulujte silou. Pokud je obtížné skleněné části sestavit nebo rozebrat, jemně s nimi pohybujte tam a zpět, aby se uvolnily. V takovém případě je nutné všechny části vyčistit.

Toto elektrické zařízení, které obsahuje i skleněné a citlivé elektronické součásti, by nemělo být upuštěno, protože by mohlo dojít k jeho poškození nebo rozbití.

Zařízení umísťujte pouze na suchý a rovný povrch.

Nikdy nenechávejte zařízení bez dozoru během provozu, nabíjení ani ochlazování. Nepoužívejte zařízení poškozené. Obalové materiály, jako jsou plastové sáčky, karton apod., by neměly být přístupné dětem, protože mohou představovat potenciální nebezpečí.

Informace uvedené v této brožuře slouží pouze jako průvodce k seznámení, upozornění a obecné informaci. Žádná z těchto informací nepředstavuje ani nenahrazuje lékařské či schválené odborné doporučení.



Nelze jej používat k diagnostice ani léčbě zdravotních problémů, onemocnění nebo potíží.

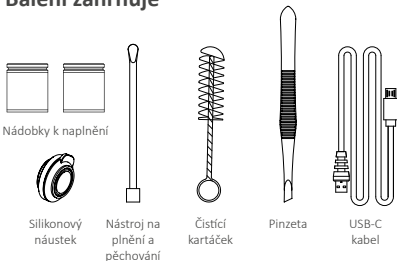
Upozornění dle California Prop 65:

Tento výrobek obsahuje chemické látky, o nichž je ve státě Kalifornie známo, že mohou způsobovat rakovinu, vrozené vady nebo jinou reprodukční toxicitu. Vdechování aerosolů vznikajících při vaporizaci těchto látek může způsobit respirační nebo jiná onemocnění, která mohou být v některých případech nevratná.

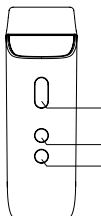
Rozbalení

Po rozbalení zkontrolujte všechny části, zda nejsou poškozené nebo vadné. Uchovejte obalové materiály mimo dosah dětí, protože mohou představovat potenciální nebezpečí. Uživatelskou příručku si ponechte pro budoucí použití.

Balení zahrnuje



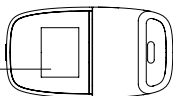
Shrnutí



Zapnout/vypnout tlačítko
(Power button)

Tlačítka + a - k ovládání
teploty (Temp Control)

OLED displej



OLED Digitální displej instrukce



Nízká baterie



Nabíjení



Chyba



Odpočet do
auto. vypnutí




Nastavení
teploty

Specifikace

Rozměry	50*27.3*81 mm
Kapacita baterie	1600mAh
Nabíjecí proud	5V/1.5 A
Zapnutí/vypnutí	5x ovládací tlačítko rychle po sobě
Čas do automatického vypnutí	240 vteřin
Nízký stav baterie	Ikonka na displeji
Rozsah teplot	120°C – 221°C
Čas nabíjení	< 2 hodiny

Nabíjení

1. Kapacita baterie: 1600 mAh
2. Při prvním použití nabíjejte zařízení Smono 3 po dobu **2 hodin**. Baterie se přestane nabíjet, jakmile je ikonka baterie  plná, znamená to, že je plně nabitá.
3. Při nízké úrovni baterie nabíjejte zařízení pomocí přiloženého micro USB kabelu – buď přes USB port počítače, nebo kompatibilní síťovou nabíječku.
4. Nepoužívejte zařízení během nabíjení.

Používání zařízení Smono 3

Po naplnění topné komory suchými bylinami stiskněte tlačítko napájení 5× rychle po sobě.

Na OLED displeji se zobrazí aktuální teplota zařízení. Indikační kontrolka svítí **červeně** během zahřívání. Jakmile je dosaženo požadované teploty, změní se na **zelenou**. Zařízení Smono 3 se automaticky vypne po 4 minutách. Jedná se o bezpečnostní funkci. Pro opětovné spuštění zahřívání stiskněte tlačítko napájení znovu 5× rychle po sobě.

Nastavení teploty

Pro úpravu teploty použijte následující tlačítka:

Stisknutím nebo podržením tlačítka nahoru zvýšíte teplotu. Stisknutím nebo podržením tlačítka dolů teplotu snížíte. Krátkým stiskem tlačítek změníte teplotu po jednom stupni, zatímco podržením tlačítek lze teplotu měnit rychleji.

Skladování

Po použití zařízení Smono 3 nebo po jeho nabíjení se ujistěte, že zařízení vychladlo, než ho uložíte. Uchovávejte ho na čistém a suchém místě, chráněném před nepříznivými povětrnostními podmínkami a mimo dosah dětí a domácích zvířat. Pokud máte jakékoli obavy nebo narazíte na problém, zařízení Smono 3 vypněte a/nebo jej neprodleně odpojte od nabíječky.

Klíčové vlastnosti



OHŘEV HORKÝM VZDUCHEM



ZAHŘÁTÍ ZA MÉNĚ NEŽ 30 S



NASTAVITELNÁ TEPLOTA 120 °C – 221 °C



NABÍJENÍ PŘES USB-C

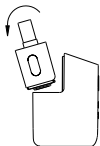


INDIKÁTOR STAVU BATERIE

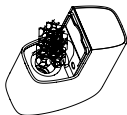


KOMPAKTNÍ VELIKOST

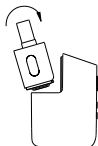
Jak naplnit suchými bylinami



1. Sejměte náustek

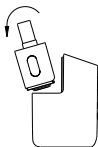


2. Volně vložte bylinky do komory

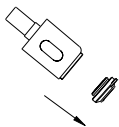


3. Vložte náustek zpět

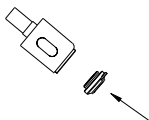
Jak vyměnit silikon



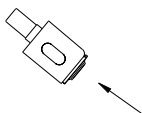
1. Sejměte náustek



2. Sundejte silikon



3. Nasadte nový silikon



4. Pevně jej usadte na náustek



5. Připevněte zpět náustek a užijte si vapování!

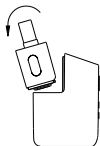
Užitečné tipy

1. Pro nejlepší výsledky naplňte komoru alespoň z poloviny či více, ale byliny nestlačujte. Umožní to rovnoměrné rozložení tepla a případné promíchání během používání.

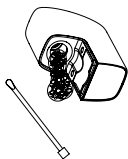
2. Pro maximální efektivitu nechte zařízení po použití vychladnout a před dalším cyklem byliny promíchejte.

3. Po dokončení používání zařízení vypněte. Stiskněte tlačítko zapnutí/vypnutí 5× během 2 sekund.

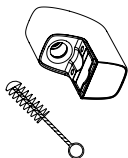
Jak SMONO 3 čistit



1. Sejměte náustek



2. Odstraňte obsah z komory



3. Pomocí čistícího kartáčku odstraňte zbytky z komory

